

واقع المرأة الريفية في العراق



2016



جمهورية العراق
وزارة التخطيط - الجهاز المركزي للإحصاء



واقع المرأة الريفية في العراق لسنة 2016

قسم إحصاءات التنمية البشرية
كانون الأول 2016

المحتويات

الصفحة	العنوان	ت
1	المقدمة	1
2-1	المفاهيم	2
3	أهداف التقرير	3
3	منهجية إعداد التقرير	4
4-3	ملخص عن التقرير	5
4	لماذا تنمية المرأة الريفية	6
4	المشاكل التي تعاني منها المرأة الريفية	7
4	أهم الأسباب التي أدت الى عدم معرفة المرأة بحقوقها	8
5-4	احتياجات المرأة الريفية	9
5	الأمن الإنساني للمرأة الريفية ورعايتها وتوفير احتياجاتها	10
6-5	سبل توفير احتياجات المرأة	11
6	دور الإعلام وتنمية المرأة الريفية	12
6	الحالة الديموغرافية	13
8	الحالة الزوجية	14
9	الزواج المبكر	15
10	ترأس المرأة الريفية للأسرة	16
11	الخصوبة الكلية	17
11	الفقر في الريف	18
12	تمكين المرأة الريفية ودورها في التنمية	19
12	المرأة الريفية والتعليم	20
15	الوضع الصحي للمرأة في الريف/ وفيات الأمهات	21
16	تنظيم الأسرة	22
16	الأمراض المزمنة	23
16	العجز الجسدي	24
18-17	المرأة والعمل	25
19	خدمات المياه الصالحة للشرب وأثرها في حياة المرأة الريفية	26
19	خدمات الصرف الصحي	27

20	معوقات المشاركة السياسية للمرأة الريفية	29
20	النشاطات الإرشادية لتمكين المرأة الريفية	30
30-23	ملحق الجداول	31

الجدول التفصيلية

رقم الجدول	العنوان	الصفحة
1	جدول (1) عدد ونسبة الاثناث حسب المحافظات والبيئة لسنة 2015	7
2	جدول (2) عدد ونسبة الاثناث حسب فئات العمر الخمسية والبيئة لسنة 2015	8
3	جدول (3) التوزيع النسبي للنساء الريفيات بعمر 10 سنوات فأكثر حسب المستوى التعليمي لسنة 2016	14
4	جدول (4) نسبة النساء الريفيات اللاتي لم يكملن تعليمهن لسنة 2014	15
5	جدول (5) جداول تبين الندوات الارشادية التي تم تنفيذها لتطوير المرأة الريفية حسب المحافظات لسنة 2015	28 - 23

الاشكال البيانية

رقم الشكل	العنوان	الصفحة
1	شكل (1) نسبة النساء الريفيات بعمر 12 سنة فأكثر حسب الحالة الزوجية لسنة (2016)	9
2	شكل (2) نسبة النساء المتزوجات بعمر (أقل من 17 سنة) حسب البيئة لسنة 2016	9
3	شكل (3) نسبة النساء اللواتي يترأسن الاسرة حسب البيئة لسنتي 2013 و 2016	10
4	شكل (4) مؤشرات الفقر والتفاوت حسب البيئة لسنة 2012	11
5	شكل (5) نسبة النساء الاميات والملمات بالقراءة والكتابة بعمر 15-24 سنة حسب البيئة لسنة 2016	13
6	شكل (6) التوزيع النسبي للنساء الريفيات المصابات بالأمراض المزمنة لسنة 2014	16
7	شكل (7) التوزيع النسبي للنساء الريفيات حسب نوع العجز لسنة 2014	17
8	شكل (8) التوزيع النسبي للنساء العاملات بعمر 15 سنة فأكثر حسب البيئة لسنتي 2013 و 2016	18
9	شكل (9) معدل النشاط الاقتصادي والبطالة للنساء الريفيات حسب المحافظة والبيئة لسنتي 2014 و 2016	19

قائمة المصادر

1. مسح تقييم الأمن الغذائي والهشاشة للأسرة في العراق لسنة 2016.
2. المسح الاجتماعي والاقتصادي المستمر للأسرة في العراق 2014.
3. المسح الاجتماعي والاقتصادي للأسرة في العراق 2012.
4. مسح خارطة الفقر ووفيات الأمهات في العراق لسنة 2013.
5. مديرية إحصاءات السكان والقوى العاملة.
6. وزارة الزراعة.

1 . مقدمة

يأتي هذا التقرير ضمن جهود الجهاز المركزي للإحصاء / قسم إحصاءات التنمية البشرية لتوفير قاعدة بيانات إحصائية حول وضع المرأة الريفية في العراق من أجل الوصول إلى التوصيات اللازمة للرفق في وضع المرأة الريفية في مجالات مختلفة ، وفق لما حددته الجمعية العامة للأمم المتحدة بموجب قرارها 136/62 لعام 2007 الخامس عشر من شهر تشرين الأول بوصفه يوماً دولياً للمرأة الريفية وذلك تمشيناً منها بما تضطلع به النساء الريفيات من دور حاسم في تعزيز التنمية الزراعية والريفية وتحسين مستوى الأمن الغذائي والقضاء على الفقر في الريف .

ومن أجل العمل بتوصيات هذا القرار وتوصيات منهاج عمل بيجين اللذين اعتمدهما المؤتمر العالمي الرابع المعني بالمرأة ومنهاج عمل مؤتمر القاهرة الدولي 1994 فقد أنجز قسم إحصاءات التنمية البشرية تقريره الثاني ، الذي يعكس الواقع الفعلي لهذه الشريحة في المجتمع العراقي والتي تعد الركيزة الأساسية لبناء الأسرة الصالحة التي تغذي المجتمع بالعناصر المميزة من البنين والبنات ، فالمرأة في الريف تقوم بأعمال كثيرة بالإضافة إلى قيامها بأعمال المنزل وتربية ورعاية الأولاد ومشاركتها الرجل بأعمال الحقل وإنتاج المحاصيل ورعاية الماشية وتوفير الغذاء والماء والوقود لأسرتها والتي تساهم في زيادة دخل الأسرة وتحسين مستواها المعيشي وبالتالي يعد هذا التقرير خطوة مهمة في تحديد مجالات التنمية المطلوبة التي تحقق المساواة بين الجنسين .

1 . 1 المفاهيم:

الريف : يقصد به المناطق الواقعة خارج حدود البلديات أو خارج حدود أمانة بغداد ويشمل السكان (كلا الجنسين) الساكنين في هذه المناطق

التنمية : مصطلح واسع وشامل محبب إلى النفس عند سماعه أو العمل على تأكيده فبعد أن تحول مفهوم نهج (المرأة في المجتمع) وهو نهج يؤكد حصراً على المرأة وتأثير سياسات الإقتصاد إلى نهج (النوع الإجتماعي في التنمية) وهو نهج يتناول العلاقة بين الأدوار الإقتصادية والإجتماعية للمرأة والرجل في مختلف ميادين الحياة، بدأ يأخذ مفهوم التنمية الحديثة مركبات وعناصر جديدة تتمثل في تقارب النظرة العامة لمبادئ حقوق الإنسان الإجتماعية والسياسية. التنمية ضرورة واجبة تفرضها شروط الحياة المتجددة تسعى إليها الحكومات والسياسات لرفق شعوبها سواء عبر الخطط والإستراتيجيات التنموية أو من خلال الاتفاقيات والالتزامات الدولية (مثل الأهداف الإنمائية للألفية) لذلك فإن التنمية لها أكثر من منفذ شرعي يغطي دوران عجلتها نحو الازدهار والتقدم.

التمكين: هي العملية التي بموجبها تصبح النساء قادرات على التعرف على أوضاعهن حتى تتمكن من اكتساب المهارة والخبرة، ويطورن قدراتهن بالاعتماد على الذات، بالإضافة الى ذلك قدرتهن على أداء جميع الأدوار ذات القيمة المجتمعية العليا سواء أكان في المجال السياسي أو التشريعي أو القانوني أو التعليمي أو الاقتصادي أو الصحي، من خلال مفهوم النوع الاجتماعي والتمكين وأدواره الثلاثة الإيجابي الإنتاجي المجتمعي. وتتركز مجالات تمكين المرأة في التعليم المعلومات، الوضع الاقتصادي والاجتماعي والسياسي والقانوني والصحي، وفي عملية اتخاذ القرار.

المساواة بين الجنسين: هي عدم وجود التمييز القائم على أساس جنس الشخص بالنسبة للسلطة والفرص وتخصيص الموارد أو المنافع والحصول على الخدمات فهي بالتالي تقييم المساواة من قبل المجتمع لكل من أوجه التشابه والاختلاف بين الرجال والنساء، والأدوار المختلفة التي يقومون بتقديمها.

رئيس الأسرة: هو الفرد المسؤول عن إدارة شؤون الأسرة اجتماعياً واقتصادياً وقد يكون الأب أو الأم أو الأخ الأكبر ولا يشترط أن يكون رئيس الأسرة هو المعيل الاقتصادي... فقد يكون الأبن هو المشتغل الوحيد في الأسرة لكن إدارة الأسرة أبوه... عند ذلك فان الأب هو رئيس الأسرة.

الزواج المبكر: هو عدد الفتيات المتزوجات دون سن 18 سنة.

معدل الخصوبة الكلي: هو متوسط عدد المواليد الاحياء الذين يمكن أن تنجبهم كل امرأة خلال حياتها إذا كانت ستسير خلال سنوات حياتها الإيجابية طبقاً لمعدلات الخصوبة العمرية في سنة معينة.

القرض الميسر: مبلغ من المال وبدون فوائد تمنح الى العاطلين (ذكور، إناث) وبموجب قانون دعم المشاريع الصغيرة المدرة للدخل لتأمين فرص عمل جديدة وتقليص حجم البطالة.

1 . 2 اهداف التقرير

يمكن تلخيص أهداف التقرير كالآتي: -

- 1 . إعداد قاعدة بيانات عن واقع المرأة الريفية في العراق لتسهيل عمل متخذي القرارات وصانعي السياسات من اجل تحسين واقع المرأة الاجتماعي والاقتصادي.
- 2 . زيادة توعية المرأة بدورها المهم في عملية التنمية الزراعية، وحقوقها الاقتصادية والاجتماعية كحقوقها بملكية الأراضي الزراعية أو حق الإرث، الحضانه، التعليم، الصحة، المساواة بينها وبين الرجل.
- 3 . تحقيق تنمية ريفية مستدامة على أساس الموارد المتاحة تعمل على تغيير وتطوير المرأة الريفية بما يضمن الوصول إلى سبل عيش أكثر رفاهية.
- 4 . السعي لتفعيل دور المؤسسات التعاونية والجمعيات الزراعية لدعم المرأة الريفية من خلال منح القروض الصغيرة وتسويق الإنتاج ودعم المنتجات الريفية والأعمال اليدوية والحرفية.

1 . 3 منهجية إعداد التقرير

تضافرت جهود قسم إحصاءات التنمية البشرية من اجل توفير مؤشرات وقاعدة بيانات ترتبط بواقع المرأة في ريف العراق ومعالجة النقص في جمع البيانات ونشرها ورصد التقدم نحو تحقيق المساواة بين الجنسين وتمكين المرأة وخاصة المرأة المهمشة والعمل على تحليل البيانات وإيجاد الحلول المناسبة من قبل صانعي السياسات ومتخذي القرارات استناداً على الأدلة والمؤشرات. إذ جمعت البيانات الإحصائية من المسوح الإحصائية التي أجراها الجهاز المركزي للإحصاء وعلى ما توفر من تقارير الدوائر الإحصائية المختلفة سواء من قبل الجهاز أو الدوائر المماثلة في الوزارات أو المؤسسات الحكومية ذات العلاقة.

1 . 4 ملخص عن التقرير

يهدف التقرير إلى تمكين المرأة بصورة خاصة، ويتطلب هذا تبني سياسات وبرامج ومبادرات متنوعة لتحقيق تنمية المرأة الريفية بصورة متكاملة (اقتصادياً واجتماعياً وبيئياً ومؤسساتياً) والمساواة بين الجنسين بما فيها المشاريع الزراعية والبحوث الزراعية التي تهدف إلى رفع إنتاجية الموارد المتاحة، وتنمية المرأة اجتماعياً من خلال الارتقاء بمستواها التعليمي والصحي والتأهيلي من دون تمييز، والحد من الفقر ورفع نسبة مشاركتها في جميع المجالات. إن مشاركة المرأة الريفية له دور أساسي في التنمية الاجتماعية والاقتصادية ويزداد هذا الدور كلما كان للمرأة دور أكبر في المجتمع إلى جانب الرجل، وقد اظهر التقرير إن نسبة النساء في المناطق الحضرية كانت (70%) وفي المناطق الريفية بلغت (30%) أي إن النساء الريفيات تشكل حوالي ثلث



نساء العراق وان نسبة النساء الريفيات الأرامل (6%) تقريباً، ونسبة الزواج المبكر بين الإناث (8%) تقريباً، وأشار التقرير إلى أن نسب النساء الريفيات اللاتي يتأسن أسرهن مقارنة بالحضر بلغت (17%) تقريباً، وأوضح التقرير ان الخصوبة الكلية ومعدل الخصوبة العام ومؤشرات الفقر والحالة التعليمية والصحية للمرأة في الريف والية تمكين المرأة الريفية ضمن عمل وزارة الزراعة.

1. 5 لماذا تنمية المرأة الريفية

نتيجة واقع المرأة الريفية الاقتصادي والاجتماعي والصحي المتدني وتراجع نسبة مشاركتها في القطاع الزراعي ووجود نقاط ضعف تواجه عملية تمكينها في المجتمع ينبغي وضع برامج وفرص تشجع على تبني السياسات والأهداف التي تمكنها وتعطي قوة دافعة لتحقيق عملية التنمية الشاملة.

1. 6 المشاكل التي تعاني منها المرأة الريفية

ان جهل المرأة الريفية ذاتها جعلها غير قادرة على مواكبة التطورات وكيفية التواصل مع مجتمعها. وقد تجلّى ذلك بالعادات والتقاليد السائدة في المجتمع وتبعيتها الاقتصادية والاجتماعية والثقافية وتدني مستوى حالتها الصحية، والذي أدى إلى عجزها تجاه هذه التحديات التي تواجهها وتردها بين الخضوع والعزلة من جهة والمواجهة من جهة أخرى.

1. 7 اهم الأسباب التي ادت الى عدم معرفة المرأة الريفية بحقوقها كالاتي: -

1. هيمنة الرجل على المرأة الريفية بدرجة تجعل فيها عدم اعتراف المرأة بحقوقها إلا من خلاله
2. الظروف الاجتماعية وأعباء الحياة ومسئولياتها الكثيرة والمتعددة التي لا تترك لها متسعاً من الوقت للارتقاء بمستواها ومشاركتها في الحياة العامة
3. الزواج المبكر للمرأة وإنجابها لعدد كبير من الأطفال
4. تدني مستوى الخدمات الاجتماعية في الريف وخاصة (مركز رعاية الطفولة والأمومة)
5. قلة وعي المرأة الريفية بحقوقها بسبب انخفاض المستوى التعليمي

1. 8 احتياجات المرأة الريفية

أن جميع احتياجات المرأة الريفية ترتبط ببعضها البعض ، ولا يمكن الفصل بينها ، فالأمية تؤثر سلباً على مجمل حياة المرأة كما أن تحسين دخل الأسرة الريفية سوف يدعم اتجاهها نحو تعليم الأولاد والاهتمام بصحتهم وسوف يساعد ذلك على رفع حجم مشاركة المرأة في المجالات الاقتصادية والاجتماعية والسياسية ، فالتعليم وارتفاع معدلات دخل الأسرة يدعم اتجاه المرأة نحو اهتمامها بالصحة الإنجابية وتنظيم الأسرة ، ويدعم بلورة وعيها بمجالات التمايز بين الجنسين

ويدفعها إلى تبني الشراكة مع الرجل في اتخاذ القرارات داخل المنزل وخارجه ، إضافة إلى تبني قيمة المساواة في تربية الفتاة وتعليمها مقارنة بالذكور ، وعلى ضوء ذلك يمكن تلخيص أهم الاحتياجات كالاتي:-

1. احتياجات تعليمية، تثقيفية، تأهيله
2. احتياجات ترتبط بالصحة العامة -خاصة الصحة الإنجابية وتنظيم الأسرة
3. احتياجات اقتصادية (تحسين دخل الأسرة، فرص عمل، الإقراض)
4. احتياجات قانونية وشرعية
5. احتياجات خدمية حديثة للمرأة الريفية بشكل عام

1 . 9 الأمن الإنساني للمرأة الريفية ورعايتها وتوفير احتياجاتها ويشمل:

أولاً: الأمن الجسدي: هو أن تحصل على التغذية الصحية وألا تتعرض للأمراض أو لأي ممارسات صحية ضارة مثل عملية الختان ولا تتعرض للاغتصاب وان تتمتع بصحة جيدة أثناء الحمل ... وغيرها.

ثانياً: الأمن الاقتصادي: هو ان يكون للمرأة دخل ثابت كاف لإشباع حاجاتها الأساسية إما نتيجة عملها أو كضمان من الحكومة، ويعني توفير العمل المناسب، والأجر المناسب وإتاحة فرص التعليم والتدريب.

ثالثاً: الأمن الاجتماعي والنفسي: ويعني ألا تتعرض للاضطهاد لكونها أنثى وأن يكون لها حرية الاختيار في حياتها الاجتماعية وفي الزواج، وغيره

رابعاً: الأمن السياسي: ويعني أن تستطيع ممارسة حقوقها المنصوص عليها في الدستور والقوانين والمعاهدات الدولية، وأيضاً حقها في الإدلاء بصوتها في الانتخابات وترشيح نفسها للمجالس النيابية دون أية ضغوط.

1 . 10 سبل توفير احتياجات المرأة

1. تأهيل المرأة للعمل في محل / مشروع
2. توفير قروض لإنشاء مشاريع صغيرة/متوسطة تدعم دخل المرأة
3. الاقتراض لبناء مسكن للأسرة وخاصة للأسر التي تعيلها أمراه
4. توفير مراكز محو للأمية
5. توعية المرأة للاستمرار ومواصلة دراستها
6. مركز صحي في القرية متوفر به كافة المستلزمات الطبية
7. إرشاد وتثقيف المرأة بأسلوب الغذاء الصحي الجيد وتنظيم الأسرة
8. إيجاد جمعية نسائية في القرية تدعم المرأة، وتقدم لها الرعاية

9. إنشاء مدارس خاصة بالبنات
10. دعم مادي للأسر الفقيرة لتعليم بناتها
11. توفير مياه الشرب الصحية
12. تحسين دخل الأسرة وخاصة النساء اللاتي يتأسسن الأسر
13. توعية الرجل لحقوق المرأة ومشاركتها في العمل السياسي

1 . 11 دور الإعلام في تمكين المرأة الريفية

يعتبر الإعلام مصدر هام من مصادر التمييز ضد المرأة وأنه من الضروري أن يتم تبني وطرح خطاب تنموي لتحسين وضع المرأة بصورة عامة والمرأة الريفية بصورة خاصة وأن يسهم الإعلام في حل قضايا المرأة والعمل على إعطائها أهمية مشيراً إلى أن قضايا المرأة لا تمس المرأة فقط وإنما تمس الأسرة والمجتمع ومن هنا نسعى إلى وضع رؤية مستقبلية لتفعيل دور الإعلام في خدمة قضايا المرأة من خلال محاربة العادات والتقاليد السلبية.

2 . الحالة الديموغرافية: -

نما سكان العراق بشكل متسارع بفعل السياسات السكانية السابقة التي دعمت رفع معدلات نمو السكان، حيث تجاوز سكان العراق 36 مليون نسمة تقريباً حسب تقديرات السكان لعام 2015، شكلت نسبة النساء قرابة النصف في حين بلغت نسبة النساء في المناطق الحضرية (70%) وفي المناطق الريفية (30%) أي إن النساء الريفيات تشكل حوالي ثلث نساء العراق. على مستوى المحافظات فتأتي محافظتي صلاح الدين والمثنى ضمن المراتب الأولى إذ بلغت نسبة النساء الريفيات فيهن (55%) وأدنى نسبة في محافظة السليمانية (15%) كما نلاحظ ترتفع نسبة الفتيات في الريف كلما قلة الفئة العمرية كما مبين في الجدولين (2و1)

جدول (1) عدد ونسبة الإناث حسب المحافظات والبيئة لسنة 2015

المحافظات	حضر	النسبة	ريف	النسبة	المجموع
نينوى	1070442	61	696614	39	1767056
كركوك	569985	74	198879	26	768864
ديالى	388841	50	395482	50	784323
الانبار	417098	50	416915	50	834013
بغداد	3404194	88	476413	12	3880607
بابل	480454	49	508518	51	988972
كربلاء	392231	67	192788	33	585019
واسط	398355	60	262808	40	661163
صلاح الدين	346059	45	418059	55	764118
النجف	510863	72	200046	28	710909
القادسية	356136	57	263932	43	620068
المتن	176563	45	215588	55	392151
ذي قار	650380	64	360380	36	1010760
ميسان	398248	74	142759	26	541007
البصرة	1138257	81	264485	19	1402742
اربيل	740271	83	149865	17	890136
دهوك	463581	74	161233	26	624814
السليمانية	889593	85	157826	15	1047419
المجموع	12791551	70	5482590	30	18274141

المصدر: مديرية إحصاءات السكان والقوى العاملة

جدول (2) نسبة وعدد الإناث حسب الفئات العمرية والبيئة لسنة 2015

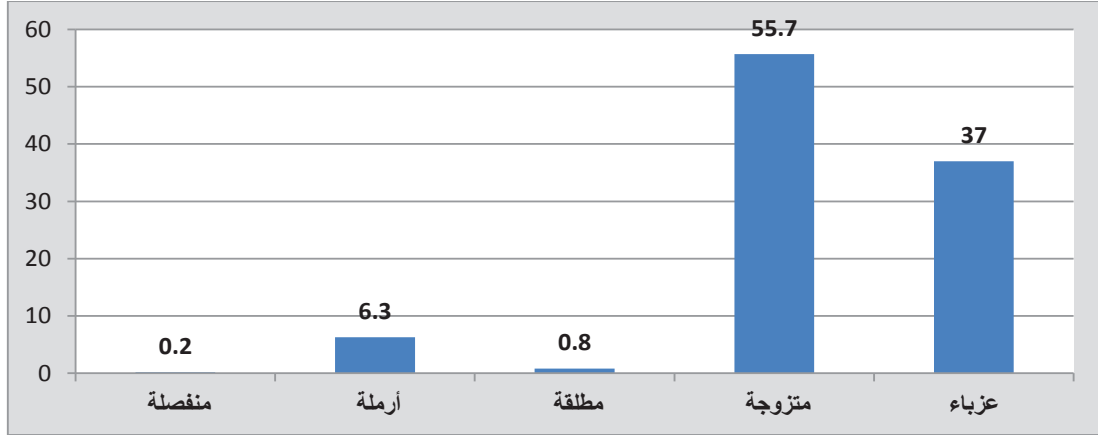
فئات العمر	حضر	النسبة	ريف	النسبة	المجموع
4- 0	1781487	66	897691	34	2679178
9- 5	1610737	67	790870	33	2401607
14 - 10	1443515	68	685805	32	2129320
19 - 15	1293952	69	589539	31	1883491
24 -20	1147772	70	488847	30	1636619
29- 25	1019676	71	415528	29	1435204
34- 30	898631	72	351902	28	1250533
39 - 35	785290	72	298060	28	1083350
44 - 40	676462	73	250416	27	926878
49- 45	569182	74	203639	26	772821
54 -50	457895	75	153819	25	611714
59 - 55	363219	76	117527	24	480746
64- 60	271126	76	85290	24	356416
69 - 65	194186	76	59674	24	253860
74- 70	123257	77	37058	23	160315
79- 75	58336	77	17426	23	75762
+80	96828	71	39499	29	136327
المجموع	12791551	70	5482590	30	18274141

المصدر: مديرية إحصاءات السكان والقوى العاملة

3 . الحالة الزوجية

حسب بيانات مسح تقييم الأمن الغذائي والهشاشة للأسرة في العراق لسنة 2016 تبين بأنه أكثر من نصف النساء الريفيات متزوجات بسبب ارتفاع الزواج المبكر في الريف (37%) غير متزوجات و(6.3%) أرامل كما مبين في الشكل (1)

شكل (1) نسبة النساء الريفيات بعمر 12 سنة فأكثر حسب الحالة الزوجية لسنة 2016

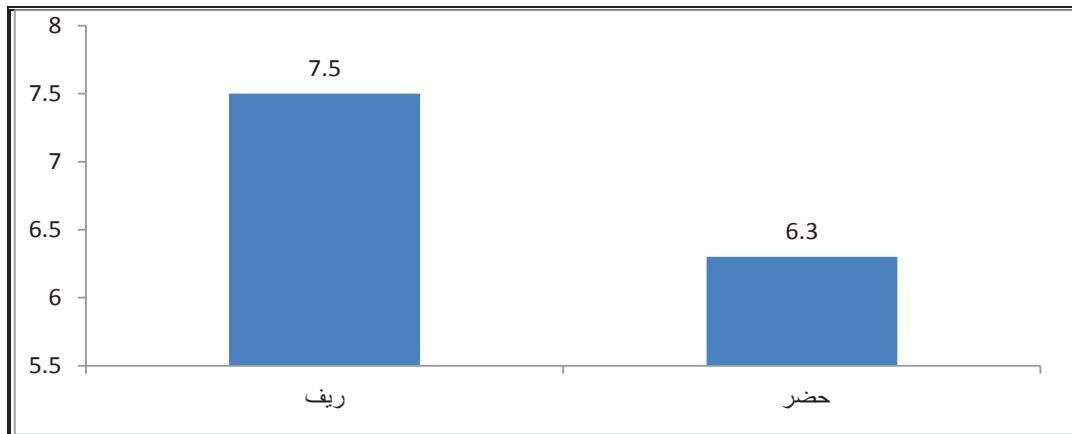


المصدر: مسح تقييم الامن الغذائي والهشاشة للأسرة في العراق لسنة 2016

4 . الزواج المبكر

ظاهرة الزواج المبكر من الظواهر الشائعة التي تنتشر في المناطق الريفية بسبب الظروف الاجتماعية والاقتصادية والثقافية حيث يتم تزويج الابن وعمره (15-18) سنة ويزوجون البنت وعمرها (12) سنة وفي اغلب الأحيان يكون الزواج من الأقارب بسبب العرف الاجتماعي وانتشار البطالة والفقر، وعند الاطلاع على بيانات الزواج المبكر بعمر اقل من (17) سنة لنتائج مسح تقييم الامن الغذائي والهشاشة للأسرة في العراق لسنة 2016 نلاحظ ان هناك تفاوت بين الحضر والريف ، اذ نلاحظ انه قد سجلت نسب اعلى في الريف عنها في الحضر ولو بفارق بسيط حيث سجلت نسبة النساء المتزوجات زواج مبكر في الريف بنسبة (7.5 %) من بين النساء المتزوجات يقابلها (6.3 %) في الحضر

شكل (2) نسبة النساء المتزوجات بعمر (أقل من 17 سنة) حسب البيئة لسنة 2016



المصدر: مسح تقييم الامن الغذائي والهشاشة للأسرة في العراق لسنة 2016

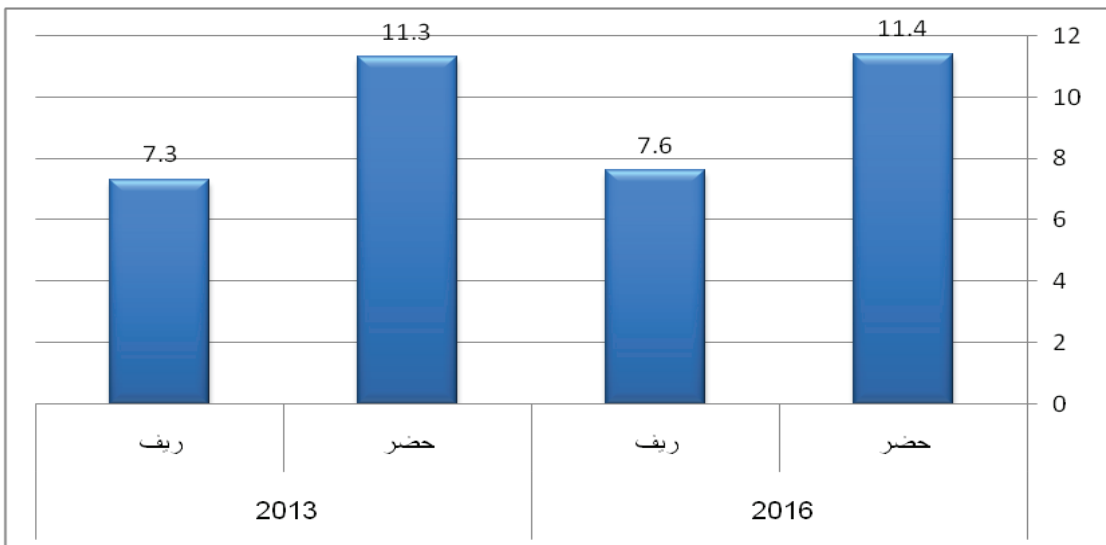
5 . ترأس المرأة الريفية للأسرة

عندما تتولى المرأة مسؤولية رئاسة الأسرة يقع على عاتقها التماس المباشر مع البيئة باعتبارها الشخص المسؤول عن تدبير أمور الأسرة فالمرأة الريفية أكثر عبءاً من المرأة في الحضر فتكون هي المسؤولة لإيصال المياه والاقتراب من مصادر التلوث للمياه، بالإضافة إلى إنها تعاني من العيش في ظروف سكن قاسية لا تتوفر فيها الشروط الصحية وتفتقد كثير من الخدمات. وتبين نتائج مسح تقييم الأمن الغذائي والهشاشة للأسرة في العراق لسنة 2016 نسبة النساء اللاتي يتراهن الأسرة بعمر 12 سنة فأكثر (7.6%) في الريف (11.4%) في الحضر.

وعند مقارنة بيانات مسح تقييم الأمن الغذائي والهشاشة للأسرة في العراق لسنة 2016 مع نتائج مسح وفيات الامهات لسنة 2013 يتبين لنا ان نسبة النساء اللاتي يتراهن الأسرة ما زال في نسب قليلة فلم تتجاوز الأسر التي تتراهنها امرأة في العراق نسبة 10.5% من عموم الأسر في العراق ، وتخفض النسبة في الريف عنها في للأسر التي تتراهنها امرأة ، ويعود هذا السبب بالتأكيد الى طبيعة الواقع الاجتماعي الذي تعيشه الاسرة في البيئة الريفية ، اذ ان العادات والتقاليد المتعارف عليها في المجتمعات الريفية يكون الدور الاكبر في الاسرة للذكور. تشعر المرأة با لضغوطات لأنها في أساس تنشئتها لم يسمح لها القيام بأكثر من دور وترأسها للأسرة هو نتيجة وقوع ظرف غير إعتيادي كوفاة الزوج او الهجرة او الطلاق. وكما مبين في الشكل رقم (3) ان النسب متقاربة تقريباً للسنتين.

شكل (3) نسبة النساء اللواتي يتراهن الاسرة حسب البيئة لسنتي 2013

و2016



المصدر: مسح وفيات الامهات لسنة 2013 ومسح تقييم الامن الغذائي والهشاشة للأسرة لسنة 2016

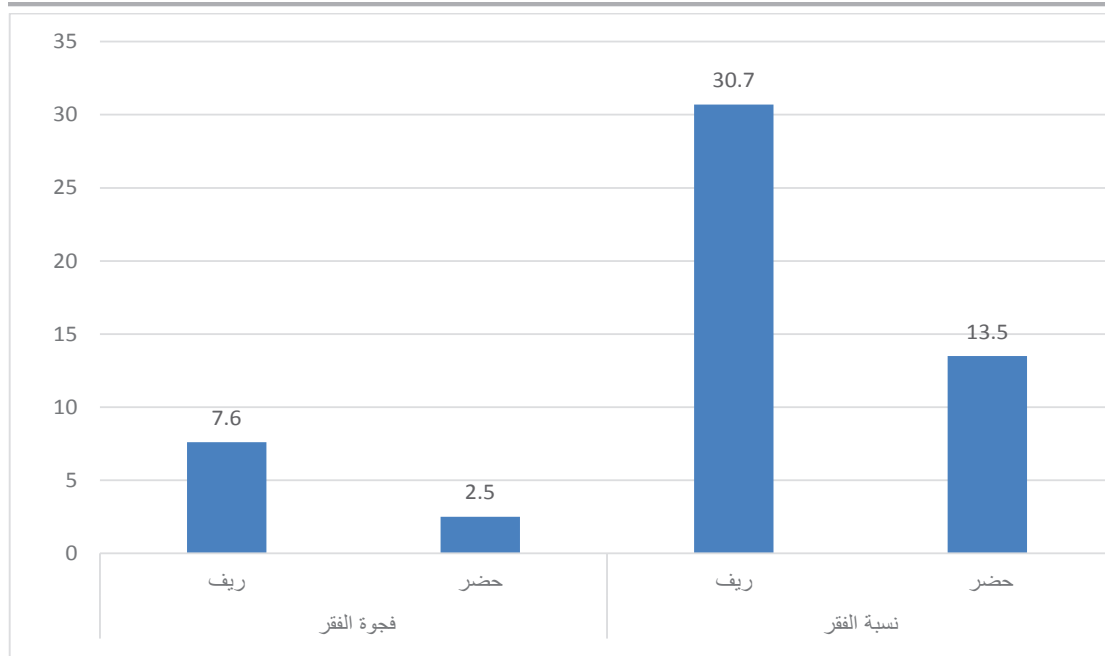
6 . الخصوبة الكلية

وهي متغير أساسي من المتغيرات السكانية التي تؤثر على حاضر ومستقبل الأوضاع السكانية، حيث بلغ معدل الخصوبة الكلية في العراق (4.2) ولادة حية لكل امرأة في سن الإنجاب حسب نتائج مسح خارطة الفقر ووفيات الأمهات لعام 2013 تفاوت المعدل بين (4.1) في المناطق الحضرية و (4.7) في المناطق الريفية، كما بلغ معدل الخصوبة العام للنساء الريفيات بعمر (15-49) سنة (141.4) مولد لكل 1000 .

7 . الفقر في الريف

يعد الفقر والجوع من أشد الآفات الاجتماعية والإقتصادية للأسر العراقية في الحضر والريف، وأن تقصي حالة الفقر ورصد اتجاهه وأسبابه والمناطق التي يتركز فيها هي من أجل رسم السياسات ووضع الخطط لتحقيق التقدم وتخفيف منه، حيث بلغت نسبة الفقر في المناطق الريفية (30.7%) وفجوة الفقر (7.6%) حسب نتائج المسح الاجتماعي والإقتصادي للأسرة في العراق لسنة 2012 كما موضح في الشكل (4).

شكل(4) مؤشرات الفقر والتفاوت حسب البيئة لسنة 2012



المصدر: نتائج المسح الاجتماعي والاقتصادي للأسرة في العراق لسنة 2012

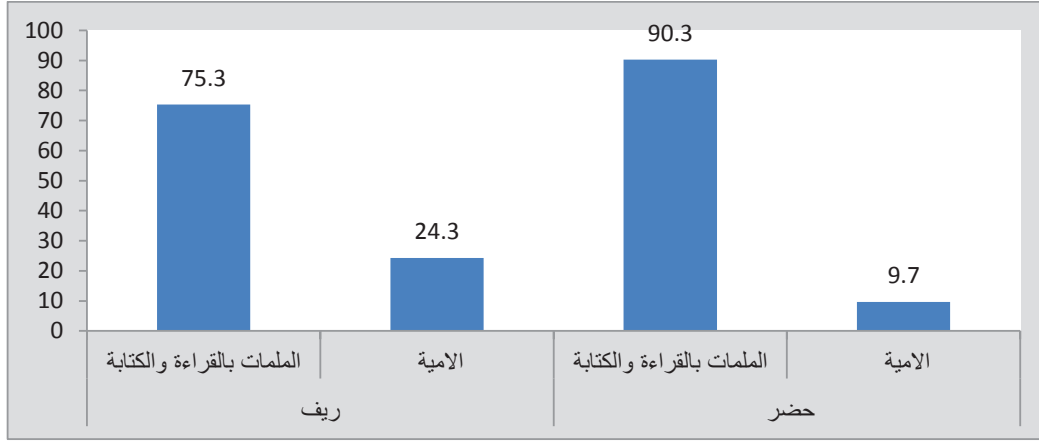
8 . تمكين المرأة الريفية ودورها في التنمية

لازال وضع النساء في الريف يشكل عائقاً أساسياً في عملية التنمية بالرغم من بعض المكاسب الاقتصادية والسياسية التي حصلت في الآونة الأخيرة مما يعيق تقدمهن وتطورهن والاستفادة القصوى من طاقتهن. حيث تعهدت الدول الأعضاء في الجمعية العامة للأمم المتحدة خلال مؤتمر القمة المعني بالأهداف الإنمائية للألفية الذي عقد في نيويورك بكفالة المساواة في وصول المرأة الريفية إلى الموارد الإنتاجية والأراضي والتمويل والتكنولوجيا والتدريب والأسواق والتزمت أيضاً بمشاركة المرأة الريفية في التنمية الوطنية مشاركة تامة ومتساوية ليس فقط بصفتها مجرد مستفيدة بالمساواة مع غيرها بل أيضاً بصفتها شريكة بالمساواة مع غيرها. إذ إن المرأة في الريف هي مقدمة الرعاية وربة المنزل ولكنها نادراً ما تتقاسم هذه المسؤوليات بالمساواة مع الرجل ونادراً ما تشارك في اتخاذ القرارات في الأسرة لكن في العراق تضطلع المرأة الريفية بمعظم الأعمال الزراعية وتعاني من العمل أو أسوأ الظروف مقابل أجور متدنية وفي ظل حماية اجتماعية ضئيلة فالمرأة الريفية تحرم في اغلب الأحوال من ملكية الأراضي ومن خدمات القرض والأعمال المملوكة.

9 . المرأة الريفية والتعليم

التعليم يفتح أبواباً للمرأة ويجعلها أكثر تأهيلاً وقدرة لقيادة أدوار مجتمعية مثمرة ولا سيما عندما لا يتمكن الرجل من القيام بأعمال مُدره للدخل. هنا يظهر دور المرأة الأكثر تعليماً حيث تكون قادرة على حماية نفسها وأسرته من آثار الصدمات الاقتصادية والاجتماعية. لذا فإن الاهتمام بتعليم المرأة وخاصةً في المناطق الريفية، يعد واجباً للبناء التنموي وأنه حق من حقوقها وأمر حاسم لتعزيز فرصة النجاح والتقدم في جميع الحياة الإنسانية وبالتالي يسهم الى الحد من الفقر. ومن خلال نتائج مسح تقييم الامن الغذائي والهشاشة للأسرة في العراق لسنة 2016 تتباين نسبة الامية والامام بالقراءة والكتابة للنساء بعمر (15-24) سنة بين الحضر والريف بنسبة عالية حيث تشكل نسبة الاميات (24%) تقريباً في الريف مقارنة بالحضر (9.7%) كما مبين في الشكل (3) ومن خلال نتائج مسح تقييم الامن الغذائي وهشاشة الأسرة في العراق لسنة 2016 تظهر الحالة التعليمية للنساء الريفيات بعمر 10 سنوات فأكثر إذ تشكل نسبة الامية (29.5%) والابتدائية (29.1%) والثانوي (3.7%) والدبلوم (1.5%) والبيكالوريوس فأعلى (1.6%) إن هذا المؤشر يدل على ان المرأة الريفية قادرة على ان تواصل تعليمها . كما بينت النتائج إن أكثر من نصف النساء لم يكملن تعليمهن كما مبين في الجدولين (4 و5).

شكل (5) نسبة النساء الأميات والملمات بالقراءة والكتابة بعمر 15-24 سنة حسب البيئة لسنة 2016



المصدر: مسح تقييم الأمن الغذائي والهشاشة للأسرة لسنة 2016



واقع المرأة الريفية في العراق 2016

جدول (3) التوزيع النسبي للنساء الريفيات بعمر 10 سنوات فأكثر حسب المستوى التعليمي لسنة 2016

المحافظة	أمي	يقرأ فقط	يقرأ ويكتب	ابتدائية	متوسطة	أعدادية	معهد	بكالوريوس	دراسات عليا	أخرى	المجموع
دهوك	37.6	5.7	25.4	17.9	9.1	1.8	1.7	0.9	0.0	0.0	100.0
نينوى	0.0	0.0	0.0	0.0	0.0	0.0	0.0	0.0	0.0	0.0	100.0
سليمانية	36.6	3.1	27.9	15.3	11.6	4.2	0.5	0.7	0.0	0.0	100.0
كركوك	7.9	1.0	11.7	45.0	10.9	14.8	8.6	0.1	0.0	0.0	100.0
أربيل	31.6	4.0	21.9	19.7	13.6	5.6	1.8	1.6	0.3	0.0	100.0
ديالى	16.2	3.5	23.2	38.5	10.3	3.8	2.5	2.0	0.0	0.0	100.0
الأنبار	0.0	0.0	0.0	0.0	0.0	0.0	0.0	0.0	0.0	0.0	100.0
بغداد	16.7	2.4	16.4	44.0	13.0	4.5	0.6	2.1	0.3	0.0	100.0
بابل	25.4	5.3	20.0	34.2	8.4	3.6	1.7	1.2	0.0	0.0	100.0
كربلاء	25.1	2.4	27.4	29.5	10.0	1.0	1.7	1.5	0.8	0.0	100.0
واسط	41.5	6.7	23.1	22.5	3.2	2.1	0.4	0.5	0.0	0.0	100.0
صلاح الدين	27.5	4.3	22.8	26.8	7.5	6.4	2.1	2.1	0.4	0.0	100.0
النجف	32.7	4.9	20.4	30.8	7.4	3.2	0.5	0.1	0.0	0.0	100.0
القادسية	32.5	3.4	22.4	24.8	9.1	4.1	0.3	1.0	0.3	2.1	100.0
المتن	48.2	3.9	29.1	12.7	4.3	1.2	0.2	0.4	0.0	0.0	100.0
ذي قار	38.6	2.9	23.0	27.8	4.8	0.9	1.3	0.6	0.0	0.0	100.0
ميسان	58.5	2.7	21.1	13.9	3.2	0.6	0.0	0.0	0.0	0.0	100.0
البصرة	27.9	2.5	21.1	25.3	11.3	3.5	2.2	5.1	1.1	0.0	100.0
المجموع	29.5	3.8	21.9	29.1	8.7	3.7	1.5	1.4	0.2	0.1	100.0

المصدر: مسح تقييم الأمن الغذائي والهشاشة للأسرة لسنة 2016

جدول (4) نسبة النساء الريفيات اللاتي لم يكملن تعليمهن لسنة 2014

المحافظات	لم يكملوا التعليم
دهوك	34.2
سليمانية	30.8
أربيل	26.2
ديالى	55.4
بغداد	36.7
بابل	56.5
كربلاء	53.2
واسط	46.3
نجف	37.1
قادسية	37.9
مثنى	27.4
ذي قار	37.8
ميسان	18.1
بصرة	42.3
المجموع	41.3

باستثناء المحافظات (نينوى، كركوك، وصلاح الدين، والانبار)

المصدر: المسح الاجتماعي والاقتصادي للأسرة في العراق المستمر لسنة 2014

10 . الوضع الصحي للمرأة الريفية

10 . 1 وفيات الأمهات

يقصد بوفيات الأمهات (وفاة الأم التي تحصل بسبب الحمل والولادة والنفاس).

تبين نتائج مسح خارطة الفقر ووفيات الأمهات لسنة 2013 إن معدل وفيات الأمهات بلغ (35.7) وفاه لكل 100000 ولادة حية ويرتفع معدل الوفيات الأمهات في الريف مقارنة بالحضر حيث بلغت (46) وفاه لكل 100000 ولادة حية في الريف (30.9) وفاه.

10 . 2 تنظيم الأسرة

(47.0%) من النساء في الريف يستخدمن أي وسيلة لتنظيم الأسرة و(31.6%) من النساء الريفيات يستخدمن اي وسيلة حديثة و(15.4%) من النساء الريفيات يستخدمن أي وسيلة تقليدية حسب نتائج المسح العنقودي متعدد المؤشرات (MICS4) لسنة 2011

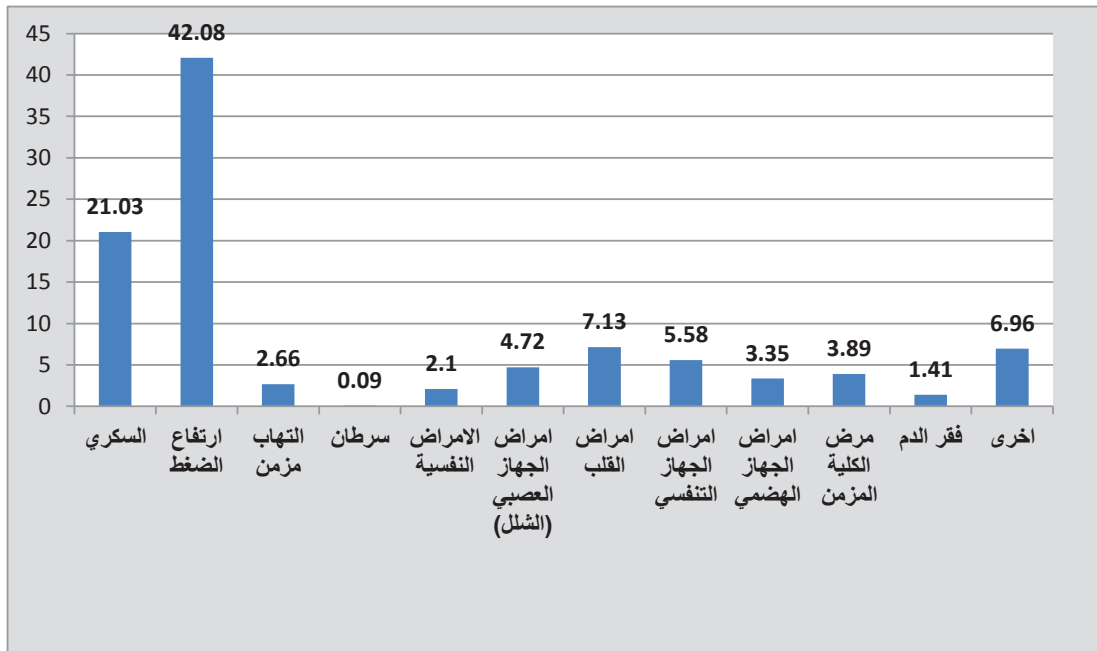
10 . 3 الأمراض المزمنة

بينت نتائج مسح خارطة الفقر ووفيات الأمهات لسنة 2013 إن النساء المصابات بالأمراض المزمنة توزع المرض المزمن لهن كالاتي حيث يسجل ارتفاع ضغط بالدرجة الأولى (42%) وداء السكري (21%) ومن ثم أمراض القلب والجهاز التنفسي كما مبين في الشكل (5)

10 . 4 العجز الجسدي

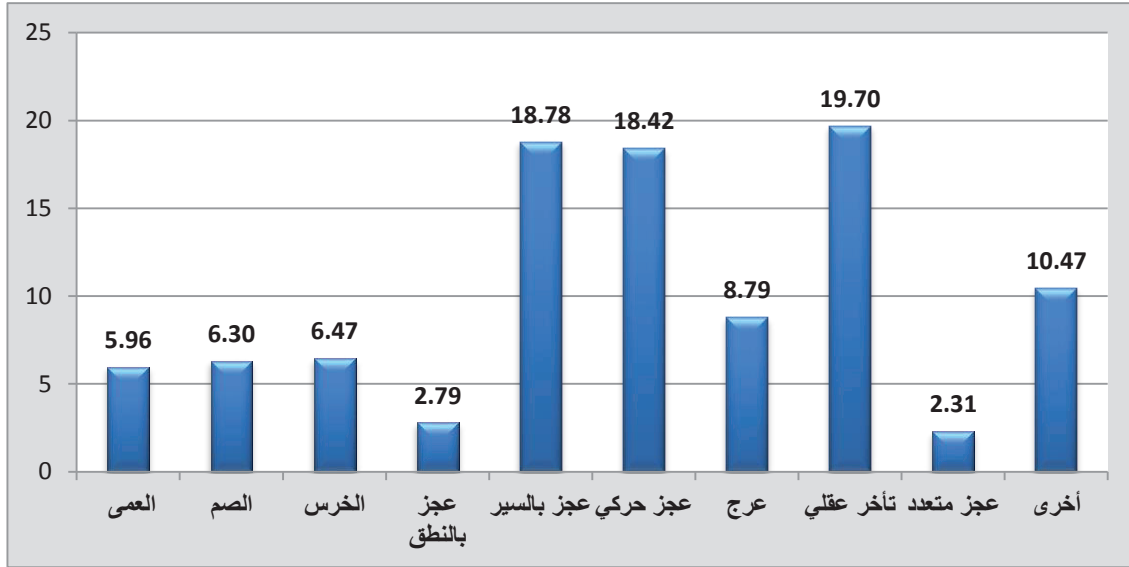
يعرف العجز بأنه الضعف أو النقص الجسدي أو العقلي مثل بتر الأيدي أو الأرجل والشلل أو العاهة الجسدية أو الإعاقة العقلية وحسب نتائج المسح الاجتماعي والاقتصادي للأسرة المستمر النصف سنوي في العراق لسنة 2014 تتباين شدة العجز بين النساء الريفيات حيث تشكل (20%) تقريباً تأخر عقلي وتليها (18%) عجز حركي وعجز في السير ان النسب اعلاه هو نوع العجز للنساء العاجزات وليس لكل النساء كما مبين في الشكل (6)

شكل (6) التوزيع النسبي للنساء الريفيات المصابات بالأمراض المزمنة لسنة 2014



المصدر: المسح الاجتماعي والاقتصادي للأسرة في العراق المستمر النصف سنوي لسنة 2014

شكل (7) التوزيع النسبي للنساء الريفيات حسب نوع العجز لسنة 2014



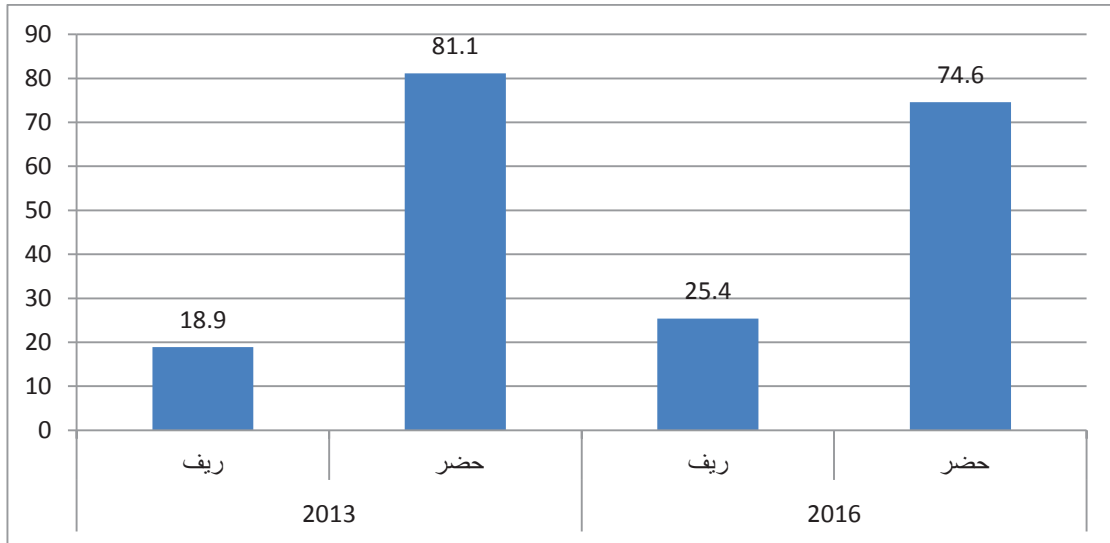
المصدر: المسح الاجتماعي والاقتصادي للأسرة في العراق المستمر النصف سنوي لسنة 2014

11 . المرأة والعمل

تظهر أهمية المرأة من خلال مساهمتها في النشاط الاقتصادي ومدى مشاركتها في العملية الإنتاجية وأن مقياس مساهمة المرأة يظهر من خلال معرفة نسبة مشاركة النساء في قوة العمل وحسب نتائج تقييم الامن الغذائي والهشاشة للأسرة في العراق 2016 ترتفع نسبة النساء العاملات في الحضر إجمالاً عن الريف بسبب ارتفاع مساهمة المرأة في القطاع الخدمي مثل قطاعي التربية والصحة مقارنة بالريف مع ملاحظة الانخفاض عن العام 2013 بالنسبة للحضر بسبب الأوضاع الأمنية المضطربة في العامين المنصرمين كما موضح بالشكل أدناه



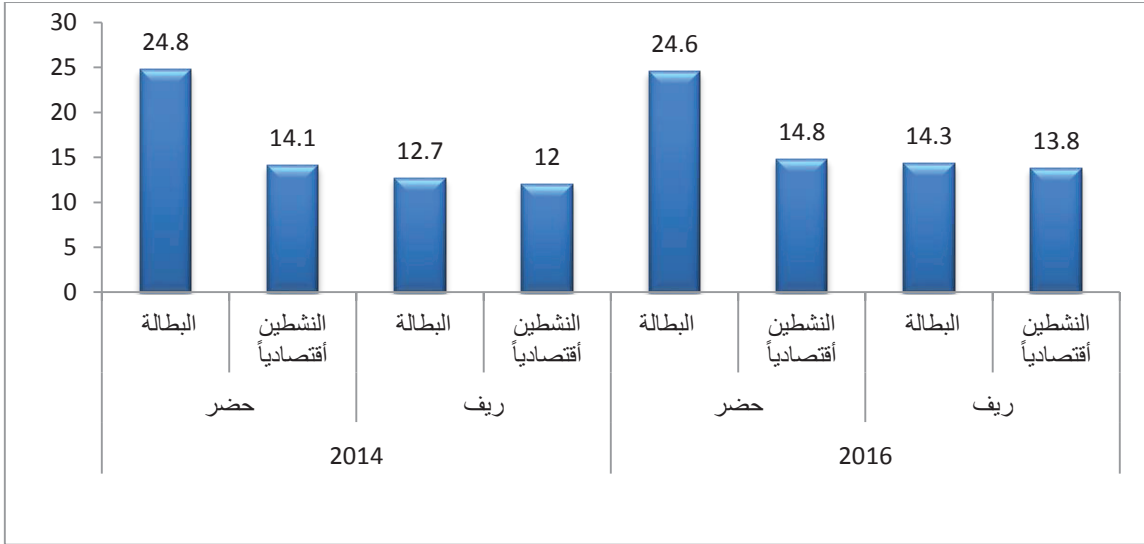
شكل (8) التوزيع النسبي للنساء العاملات بعمر 15 سنة فأكثر حسب البيئة لسنتي 2013 و2016



المصدر: مسح خارطة الفقر ووفيات الامهات لسنة 2013 ومسح تقييم الأمن الغذائي والهشاشة للأسرة لسنة 2016

ان العمل ليس مجرد حاجة إقتصادية لتأمين متطلبات الحياة بالنسبة للمرأة ولكن العمل مصدر ثقة بالنفس وبناء الشخصية ويجعل المرأة في الوقت ذاته أكثر اندماجاً في المجتمع، فان المادة (22) من الدستور العراقي 2005 ينص على اولاً: العمل حق لكل العراقيين بما يضمن لهم حياة كريمة، وحسب بيانات 2014 للمسح المستمر مقارنة ببيانات 2016 تحسن معدل مشاركة المرأة الريفية في النشاط الاقتصادي بمقدار (2%) تقريباً مما أثر ذلك على مشاركة المرأة في سوق العمل. بسبب انخراطها في الأعمال غير المنظمة والأعمال غير الرسمية كالعاملات الزراعيات والعاملات في المنازل والعاملات غير المأجورات لدى أسرهن، أما معدلات البطالة فيلاحظ ارتفاعها بين سنتي 2014 و2016 كما مبين في الشكل أدناه، وتعكس البيانات الإحصائية إن معظم النساء الريفيات يعيشون في ظروف اقتصادية هشة بسبب فقدان الاستقلالية الاقتصادية

شكل (9) معدل النشاط الاقتصادي والبطالة للنساء الريفيات حسب المحافظة والبيئة لسنتي 2014 و2016



المصدر: (المسح المستمر النصف سنوي -12 موجة) لسنة 2014 - مسح تقييم الامن الغذائي والهشاشة للأسرة لسنة 2016

12 . خدمات المياه الصالحة للشرب وأثرها في حياة المرأة الريفية

من الأمور المهمة مد شبكة المياه الصالحة للشرب في الريف للتخلص من الأمراض مثل الكوليرا والتهاب الكبد الفيروسي والأمراض المعوية للحد من المعاناة التي تواجهها المرأة الريفية في الكثير من المواقع والأماكن التي تضطر فيها المرأة إلى استخدام مياه غير صالحة للاستعمال أو الشرب وتكون هي المسؤولة عن تأمين ونقل المياه من الانهار والسواقي البعيدة جداً عنها مما يترك تأثيرات على صحتها واحتمال تعرضها إلى أمراض جراء ذلك

12 . 1 خدمات الصرف الصحي

تبين نتائج المسح الاجتماعي والاقتصادي للأسرة في العراق لسنة 2012 ان نسبة الاسر في الريف المخدمين بخدمة الشبكة العمومية للصرف الصحي تبلغ (1.3%) في حين بينت نتائج مسح تقييم الأمن الغذائي والهشاشة للأسرة في العراق 2016 أن نسبة الاسر في الريف المخدمين بخدمة الشبكة العمومية للصرف الصحي تبلغ (4.9%) وفي الحضر (57.6%) وما ينتج عن ذلك من مردودات صحية سلبية خطيرة للنساء في الريف وذلك بسبب عدم وصول خدمات البلدية الى الريف



13 . معوقات المشاركة السياسية للمرأة الريفية

على الرغم من مساهمة برامج التنمية الاجتماعية والاقتصادية في تحسين الوضع التعليمي والصحي للمرأة في الريف حيث انخفضت نسبة الأمية (24.3%) من النساء في الريف عن طريق فتح مراكز محو الأمية ومن جانب آخر نلاحظ انه لاتزال مشاركة المراه الريفية في النشاط الاقتصادي قليلة ومن عدمه في المشاركة السياسية وترتبط مشاركة المرأة في الحياة بسيطرة المجتمع الذي نعيش فيه وتتوقف درجة هذه المشاركة على مقدار ما يتمتع به المجتمع من حرية وديمقراطية وعلى ما تمنحها الظروف الاجتماعية والثقافية التي تعيشها والعادات والتقاليد وتعتبر من أهم المعوقات التي تحكم مشاركتها حيث ان عدم قدرة المرأة وخاصة في الريف على منافسة الرجل .

14 . النشاطات الارشادية لتمكين المرأة الريفية

سعت وزارة الزراعة جاهدة بتنفيذ عدد من النشاطات والندوات الإرشادية في محافظات العراق باستثناء بعض المحافظات بسبب الظروف الأمنية تهدف تطوير معارف ومهارات المرأة الريفية وتشجيعهن على اعتماد الأساليب العلمية بالعمل الزراعي بما يساهم في زيادة الإنتاج وتحسين نوعيته باستخدام الطرق والبرامج الإرشادية والتطويرية واقامة المشاريع الزراعية الإنتاجية الصغيرة للنساء والاهتمام بالصناعات الغذائية والصناعات القروية والحرفية واستثمار المحاصيل الزراعية في الصناعات الغذائية (صناعة المربيات، معجون المطاطة ، صناعة الاجبان والالبان ، ... الخ) للارتقاء بمستوى دخل الاسرة وتنمية وتطوير الوعي البيئي والصحي للأسرة الريفية وحسب بيانات وزارة الزراعة لسنة 2015 نلاحظ محافظة كربلاء تحظى بالمرتبة الاولى فقد حظيت (249) امرأة ريفية بتدريب والتأهيل والتوعية تليها محافظة واسط (192) امرأة وحظيت المرأة الريفية في محافظة بغداد ادنى مستوى كما مبين في الجداول الملحقة .

ملحق الجداول

جداول تبين الندوات الارشادية التي تم تنفيذها لتطوير المرأة الريفية حسب المحافظات لسنة
2015

محافظة بابل

العدد	موضوع الندوة	ت
15	الاستفادة من المخلفات الزراعية في تغذية الحيوان	1
15	اهمية الزراعة في البيوت البلاستيكية /المعاملات التي تجري على المحصول بعد الحصاد	2
13	التأثيرات الضارة للمبيدات على عناصر البيئة	3
28	التوعية البيئية والصحية /والفحوصات الدورية والكشف المبكر سرطان الثدي	4
17	التوعية البيئية والصحية /رعاية الام والطفل /الاسعاف الاولية	5
20	اهمية الاسمدة العضوية وفعاليتها للحد من التلوث / الامراض المشتركة	6
108	عدد المشاركات	

محافظة بغداد

العدد	موضوع الندوة	ت
23	الاسمدة العضوية واهميتها /صناعة السماد العضوي /القروض الزراعية	1
15	تربية النحل.	2
14	التقليل من تأثير العواصف الترابية / التشجير المزارع والحقول /الامراض المشتركة بين الانسان والحيوان	3
20	سلامة الغذاء /التلوث البيئي والزراعي واساليب الوقاية منة /الامراض المشتركة /النيوكاسل /الاجهاض الساري.	4
15	تمكين المرأة في ادارة المشاريع الصغيرة عمليات ما بعد الجني للفواكه	5
87	عدد المشاركات	

العدد	موضوع الندوة	ت
20	تربية النحل، العسل الطبيعي وكيفية كشف اساليب الغش القروض الزراعية	1
21	اهمية تنفيذ المشاريع الزراعية / القروض الزراعية	2
21	اهمية الصناعات القروية الغذائية في دعم الاسرة الريفية / طرق حفظ الاغذية والمحافظة عليها من التلوث	3
21	اهمية الصناعات القروية في دعم الاسرة الريفية	4
18	زراعة الفطر / النوع الاجتماعي / تحفيز المرأة على اكمال التعليم	5
15	رعاية الام والطفل الاسعافات الأولية	6
17	سلامة الغذاء / التلوث البيئي / الامراض المشتركة بين الانسان والحيوان	7
15	التلوث البيئي الزراعي وسبل الوقاية منه / الامراض المشتركة بين الانسان والحيوان	8
25	تلوث الاعلاف بالسموم الفطرية / الامراض المشتركة بين الانسان والحيوان	9
25	التوعية البيئية والصحية / الفحوصات / الدورية والكشف المبكر لسرطان الثدي	10
15	التقليل من العواصف الترابية على البيئة تشجير المزارع والحقول	11
21	اهمية الصناعات القروية الغذائية في دعم الاسرة الريفية	12
15	زراعة الفطر / صناعة الاسمدة العضوية	13
249	عدد المشاركات	

محافظة النجف

العدد	موضوع الندوة	ت
8	تمكين المرأة الريفية في إدارة المشاريع الصغيرة، تربية النحل، الصناعات الغذائية	1
20	عمليات ما بعد الحصاد والخضر	2
16	اهمية الزراعة في البيوت البلاستيكية	3
16	توحيد الشياخ لدى النعاج / القروض الزراعية	4
14	رفع مستوى الوعي البيئي خلال حث المرأة على حماية البيئة، الاسعافات الاولية	5
28	التسمم الغذائي وطرق معالجة / الامراض المشتركة بين الانسان والحيوان	6
20	التلوث البيئي الزراعي واساليب الوقاية منه / الفحوصات الدورية والكشف المبكر لسرطان الثدي	7
15	التقليل من تأثير العواصف الترابية على البيئة / التشجير	8
15	زراعة الفطر / صناعة الاسمدة العضوية	9
152	عدد المشاركات	

محافظة البصرة

العدد	موضوع الندوة	ت
23	التوعية البيئية والصحية /الطمر الصحي للنفايات /الامراض المشتركة	1
23	التحصينات الوقائية للأم والطفل / الامراض المشتركة	2
23	التسمم الغذائي وطرق معالجة /الامراض المشتركة	3
17	الرعاية الصحية للأبقار والطيّب الميكانيكي /بناء شخصية المرأة الريفية في اتخاذ القرارات	4
17	زراعة الخضر / تحفيز المرأة على اكمال التعليم /تربية وتسمين الحملان	5
20	توحيد الشياح لدى النعاج / القروض الزراعية	6
22	اهمية الزراعة في البيوت البلاستيكية / القروض الزراعية	7
145	عدد المشاركات	

محافظة القادسية

العدد	موضوع الندوة	ت
14	التوعية البيئية والصحية /والفحوصات الدورية والكشف المبكر لسرطان الثدي	1
19	التلوث البيئي بين المخاطر والمعالجة / الامراض المشتركة بين الانسان والحيوان	2
20	التقليل من تأثيرات العواصف الترابية /تشجير المزارع والحقول /الامراض المشتركة	3
10	زيادة الكفاءة التناسلية /توحيد الشياح /القروض الزراعية	4
16	اهمية الزراعة في البيوت البلاستيكية	5
16	تربية النحل/تحفيز المرأة على اكمال التعليم والتعلم	6
15	صناعات القروية غذائية وقروية (معجون الطماطة -العصائر) تصنيع المنتجات الحيوانية وكيفية الحفاظ عليها من التلوث	7
110	عدد المشاركات	

محافظة واسط

العدد	موضوع الندوة	ت
16	رعاية الصحية للام والطفل / الامراض المشتركة بين الانسان والحيوان	1
15	ملوثات البيئة والصحة العامة للإنسان / الامراض المشتركة بين الانسان والحيوان	2
20	اهمية التحصينات الوقائية للأطفال حديثي الولادة / الامراض المشتركة	3
20	مصادر تلوث الماء/تلوث التربة / الامراض المشتركة	4
17	تربية الاغنام والماعز / القروض الزراعية	5
24	زيادة الكفاءة التناسلية للأغنام (توحيد الشياخ) / القروض الزراعية	6
15	صناعات قروية باستغلال واستثمار المواد الاولية المتوفرة في المزرعة / تمكين المرأة الريفية في ادارة المشاريع الصغيرة	7
16	الزراعة المحمية لإنتاج محاصيل الخضر / التحفيز على التعلم واكمال التعليم	8
19	صناعة غذائية وقروية	9
30	زراعة الخضراوات في الحديقة المنزلية / تربية الحيوانات الداجنة في المنزل	10
192	عدد المشاركات	

محافظة ميسان

العدد	موضوع الندوة	ت
25	صناعات غذائية (معجون طماطم، الدبس، الخل) بناء شخصية المرأة الريفية في اتخاذ القرارات الزراعية	1
19	تربية وتسمين الحملان / التحفيز على التعلم وإكمال التعليم	2
12	عمليات ما بعد الحصاد ودورها في التسويق الزراعي / تحفيز المرأة على إكمال التعليم للنهوض بالواقع الزراعي	3
16	تربية الابقار / القروض الزراعية	4
16	ارشادات في الصحة العامة / أهمية تنفيذ المشاريع تحفيز الناشئة على اكمال التعليم	5
12	التقليل من تأثير العواصف الترابية / تشجير المزارع	6
17	التوعية البيئية والصحية / الفحوصات الدورية والكشف المبكر لسرطان الثدي	7
117	عدد المشاركات	

محافظة ذي قار

العدد	موضوع الندوة	ت
18	تربية الاغنام والماعز / القروض الزراعية	1
15	صناعات قروية باستغلال واستثمار المواد الاولية المتوفرة في المزرعة	2
15	عمليات ما بعد الحصاد ودورها في التسويق /اهمية الدورة الزراعية	3
17	التوعية البيئية والصحية / الفحوصات الدورية والكشف المبكر لسرطان الثدي	4
17	التلوث البيئي الزراعي واساليب الوقاية منة / الامراض المشتركة	5
14	التسمم الغذائي وطرق معالجة / الامراض المشتركة / التخلص من المبيدات المهجورة	6
16	التقليل من تأثير العواصف الترابية / تشجير المزارع الحقول / الامراض المشتركة	7
112	عدد المشاركات	

محافظة المثنى

العدد	موضوع الندوة	ت
19	التوعية البيئية والصحية / رعاية الصحية للام والطفل/التحصينات الوقائية للأطفال حديثي الولادة	1
16	التلوث البيئي الزراعي واساليب الوقاية منة /الامراض المشتركة بين الانسان والحيوان	2
15	صناعات غذائية (معجون طماطم. صناعة عصائر) اهمية تنفيذ المشاريع الزراعية	3
17	بناء شخصية المرأة الريفية في اتخاذ القرارات الزراعية /ترشيد استخدام المياه / الاستخدام الامثل للأسمدة الكيماوية	4
40	مخاطر الحشرات المنزلية في نقل الامراض	5
19	التوعية البيئية والصحية /رعاية الام والطفل	6
126	عدد المشاركات	

محافظة ديالى

العدد	موضوع الندوة	ت
19	تربية النحل /تلوث الاعلاف بالسموم الفطرية وانعكاسها عند اداء الطيور /العسل الطبيعي وكيفية الكشف اساليب العش	1
17	تربية النحل وادارتها	2
25	زراعة مصدات الرياح لحماية البيئة / تلوث البيئة / الامراض المشتركة	3
20	التلوث البيئي بين المخاطر والمعالجة / تلوث الاعلاف بالسموم الفطرية وانعكاسها عند اداء الطيور وصحة المستهلك / الامراض المشتركة	4
81	عدد المشاركات	

محافظة كركوك

العدد	موضوع الندوة	ت
17	تربية وتسمين الحملان /التحفيز على التعلم واكمال التعليم	1
25	أهمية تنفيذ المشاريع الزراعية / صناعات قروية القروض الزراعية	2
23	صناعات غذائية (معجون طماطة. الدبس، الخل) بناء شخصية تصنيع منتجات الحيوانية وكيفية الحفاظ عليها من التلوث / طرق حفظ الأغذية في المنزل	3
15	دور المرأة الريفية في حماية البيئة / تنمية مفاهيم البيئية / الامراض المشتركة	4
24	التوعية البيئية والصحية / إجراء اللقاحات الدورية واهميتها للأطفال	5
104	عدد المشاركات	

المصدر: وزارة الزراعة التقرير السنوي لسنة 2015